

Kurzbericht



Speicherstadtmuseum | ©Anja Peters

Speicherstadtmuseum

Am Sandtorkai 36
20457 Hamburg

Tel: +49 40 321191
Fax: +49 40 321350

info@speicherstadtmuseum.de
<https://shm.de/de/speicherstadtmuseum>

Herzlich willkommen!

Griepen, Kaffeesäcke, Fässer, Ballen und Zuckerklatschen: Im Speicherstadtmuseum erleben Sie die einzigartige Atmosphäre der Speicherstadt. Im authentischen Rahmen eines Lagerhauses von 1888 wird veranschaulicht, wie die Quartiersleute (Lagerhalter) früher hochwertige Importgüter wie Kaffee, Kakao oder Kautschuk gelagert, bemustert und veredelt haben. Weitere zentrale Themen sind der Tee- und Kaffeehandel, der in den Kontoren der Speicherstadt ansässig war, sowie die Baugeschichte der Speicherstadt, die mit zahlreichen historischen Fotos und Plänen illustriert wird.

Auch Kinder haben hier viel Spaß, weil sie viele Dinge anfassen und ausprobieren dürfen und sie "Kalle, de lütte Quartiersmann" mit einer [Rallye durch das Museum](#) führt. Für die Jüngeren gibt es das Suchspiel "Augen auf im Museum".

Das Speicherstadtmuseum ist eine privat betriebene Außenstelle des [Museums der Arbeit](#) und gehört zur [Stiftung Historische Museen Hamburg](#).



Speicherstadtmuseum

©Anja Peters



Speicherstadtmuseum

©Anja Peters

Informationen für Menschen mit Gehbehinderung und Rollstuhlfahrer

Einige **Hinweise zur Barrierefreiheit** haben wir nachfolgend zusammengestellt. Detaillierte Angaben finden Sie im Prüfbericht.

- Es ist kein betriebseigener Parkplatz vorhanden.
- In der Nähe befinden sich die Bushaltestellen "Am Sandtorkai" (Metrobus 6) und "Am Kaiserkai" (Stadtbus 111).
- Der Weg vor dem Eingang ist nicht leicht begeh- und befahrbar und hat eine leichte Querneigung.
- Das Museum ist nur über mehrere Stufen zugänglich.
- Alle weiteren für den Gast nutzbaren und erhobenen Räume und Einrichtungen befinden sich dann auf der Ausstellungsebene.
- Alle für den Gast nutzbaren und erhobenen Türen/Durchgänge sind mindestens 80 cm breit mit Ausnahme der WCs.
- In der Ausstellung sind Sitzgelegenheiten vorhanden.
- Die Exponate sind überwiegend im Sitzen sichtbar und Informationen sind überwiegend im Sitzen lesbar.
- Es ist kein für Menschen mit Behinderung konzipiertes WC vorhanden. Die WCs haben Türbreiten von mindestens 70 cm.

Informationen für Menschen mit Hörbehinderung und gehörlose Menschen

Einige **Hinweise zur Barrierefreiheit** haben wir nachfolgend zusammengestellt. Detaillierte Angaben finden Sie im Prüfbericht.

- Es gibt keinen optisch deutlich wahrnehmbaren Alarm. Die Besucher werden im Alarmfall aus dem Gebäude begleitet.
- Es gibt keine induktive Höranlage.
- Die Informationen zu den Exponaten werden überwiegend schriftlich vermittelt.
- Es werden Gruppenführungen für Menschen mit Hörbehinderung und gehörlose Menschen angeboten. Der Referent Reinhold Liebermann, selbst hörgeschädigt und Sohn gehörloser Eltern, führt wahlweise in DGS (Deutsche Gebärdensprache), LBG (lautsprachbegleitende Gebärden) oder Lautsprache.

Informationen für Menschen mit Sehbehinderung und blinde Menschen

Einige **Hinweise zur Barrierefreiheit** haben wir nachfolgend zusammengestellt. Detaillierte Angaben finden Sie im Prüfbericht.

- Assistenzhunde dürfen in alle relevanten Bereiche/Räume mitgebracht werden.
- Der Eingang ist visuell kontrastreich gestaltet, jedoch nicht durch einen taktil wahrnehmbaren Bodenbelagswechsel erkennbar.
- Die Treppe hinter dem Eingang hat visuell kontrastreiche Kanten und einen einseitigen Handlauf.
- Alle erhobenen und für den Gast nutzbaren Bereiche sind gut, d.h. hell und blendfrei, ausgeleuchtet.
- Die Beschilderung ist in gut lesbarer und kontrastreicher Schrift gestaltet.
- Die Exponate sind allgemein gut ausgeleuchtet.
- Die Informationen zu den Exponaten werden überwiegend schriftlich vermittelt. Informationen sind nicht in Braille- oder Prismenschrift verfügbar.
- Es gibt öffentliche Führungen und Gruppenführungen auf Nachfrage sowie Tee- und Kaffeeverkostungen.

Informationen für Gäste mit kognitiven Beeinträchtigungen

Einige **Hinweise zur Barrierefreiheit** haben wir nachfolgend zusammengestellt. Detaillierte Angaben finden Sie im Prüfbericht.

- Name bzw. Logo der Einrichtung sind von außen klar erkennbar.
- Die Ziele der Wege sind in Sichtweite oder es sind Wegezeichen vorhanden.
- Die Informationen zu den Exponaten werden überwiegend schriftlich vermittelt, jedoch nicht in Leichter Sprache.

Bildergalerie

Wir haben für Sie einige Fotos aus dem Betrieb / Angebot zusammengestellt. In den Detailberichten finden Sie weitere Fotos.



Eingang

©Anja Peters



Eingang

©Anja Peters



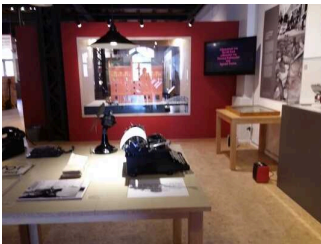
Kasse / Ticketschalter

©Anja Peters



Ausstellung

©Anja Peters



Ausstellung

©Anja Peters



Ausstellung

©Anja Peters

Informationen zum Kennzeichnungssystem „Reisen für Alle“

Alle nach „Reisen für Alle“ **zertifizierten Betriebe und Orte** erfüllen folgende Kriterien:

- Die Daten und Angaben zur Barrierefreiheit wurden von **externen, speziell geschulten Erhebern** vor Ort erhoben und geprüft. Es handelt sich um keine Selbsteinschätzung.
- Die Daten zur Barrierefreiheit liegen **im Detail** vor und können von Gästen eingesehen werden.
- Mindestens ein Mitarbeiter hat an einer **Schulung** zum Thema „**Barrierefreiheit als Komfort- und Qualitätsmerkmal**“ teilgenommen.

Die Kennzeichnung – Erläuterung der Logos und Piktogramme

Das Kennzeichen „**Information zur Barrierefreiheit**“ signalisiert, dass detaillierte und geprüfte Informationen zur Barrierefreiheit für alle Personengruppen vorliegen.



Das Kennzeichen „**Barrierefreiheit geprüft**“ basiert auf „Information zur Barrierefreiheit“ und bedeutet, dass zusätzlich die Qualitätskriterien für bestimmte Personengruppen teilweise oder vollständig erfüllt sind.



Die Kennzeichnung „**Barrierefreiheit geprüft**“ liegt in zwei Qualitätsstufen vor:

„**Barrierefreiheit geprüft: teilweise barrierefrei**“.

Die Qualitätskriterien sind für die dargestellte Personengruppe der Rollstuhlfahrer teilweise erfüllt, d. h. das Angebot ist für Rollstuhlfahrer teilweise barrierefrei. Das „i“ im Piktogramm signalisiert, dass man noch einmal genauer nachlesen sollte, ob das Angebot den eigenen Ansprüchen genügt.



„**Barrierefreiheit geprüft: barrierefrei**“.

Die Qualitätskriterien sind für die dargestellte Personengruppe der Rollstuhlfahrer erfüllt, d. h. das Angebot ist für Rollstuhlfahrer barrierefrei.



Es gibt Qualitätskriterien für **sieben Personengruppen** und für jede Personengruppe ein eigenes **Piktogramm**.

Menschen mit Gehbehinderung



Rollstuhlfahrer



Menschen mit Hörbehinderung



Gehörlose Menschen



Menschen mit Sehbehinderung



Blinde Menschen



Menschen mit kognitiven Beeinträchtigungen

